

(Изм. - ДВ, бр. 3 от 2006 г., изм. и доп. - ДВ, бр. 3 от 2011 г., изм. и доп. - ДВ, бр. 12 от 2016 г., в сила от 12.02.2016 г., изм. - ДВ, бр. 3 от 2018 г.)

Информация за преценяване на необходимостта от ОВОС

**I. Информация за контакт с възложителя:**

1. от **ЗП ОГНЯН ИВАНОВ ПОПОВ**, българско гражданство

2. 2900 Гоце Делчев, ул. „Одрин“ 21, Община Гоце Делчев, обл. Благоевград

3. тел.+359898796649, e-mail: ognyanp8@gmail.com .

4. Лице за контакти: Огнян Иванов Попов

**II. Резюме на инвестиционното предложение:**

1. Характеристики на инвестиционното предложение:

а) **размер, засегната площ, параметри, мащабност, обем, производителност, обхват, оформление на инвестиционното предложение в неговата цялост;**

- Предмет на инвестиционно намерение (ИН) е „Закупуване на оборудване за изграждане на мини мандра“, която ще се обособи в съществуващи помещения, с РЗП 51 кв.м, разположени в част от съществуваща сграда, собственост на кандидата.

Цел на инвестицията: Млекопреработвателен апарат с прикачно оборудване /сиренарска вана, притискателна скара и рамка към нея/, за преработка на сурово мляко (собствено производство), с капацитет около 300 литра на ден.

б) **взаимовръзка и кумулиране с други съществуващи и/или одобрени инвестиционни предложения:**

- Инвестиционното намерение е съгласувано по реда на чл. 37 от Наредба 26 от 14.10.2010г., със издадено **Становище за съответствие /№ 104/12.04.2019г./** от ОДБХ гр. Благоевград.

ЗП Огнян Попов е вписан в Списъка на производителите на пивични продукти, регистрирани в съответствие с чл.1.т.1 от Наредба №26 от 14.10.2010г за специфичните изисквания за директни доставки на малки количества суровини и храни от животински произход: **Удостоверение за вписване № 224/26.03.2019г** от ОДБХ гр. Благоевград, на основание чл.39, ал.4 от Наредба №26/14.10.2010г.

в) **използване на природни ресурси по време на строителството и експлоатацията на земните недра, почвите, водите и на биологичното разнообразие:**

- при реализацията на ИН ще се запази изцяло съществуващата сграда. За мини мандрата ще се използват съществуващите в нея помещения. Не се предвижда строителство. В т.ч. няма да се използват природни ресурси по време на строителството и експлоатацията на земните недра, почвите, водите и на биологичното разнообразие

Обектът е захранен с електрическа енергия, съгласно Договор за присъединяване към ел. Разпределителна мрежа на „ЧЕЗ Разпределение България“ АД, с номер SAP № ПВ-32-16-45030.

За питейно-битови нужди, ще с използва съществуващата водоснабдителна мрежа, стопанисвана от дружество „ВиК“ ЕООД - Благоевград.

**г) генериране на отпадъци - видове, количества и начин на третиране, и отпадъчни води:**

- Суроватка - събира се в резервоар и посредством помпа и ще се използва за нуждите на стопанството.

- Пластмасови опаковки, фолио, кашони и др. се събират на обособено място в работните и складови помещения в чували за еднократна употреба, поставени на стойка. Изсипват се в контейнери и се извозват от лицензирана фирма за последващо третиране.

- Битови отпадъци се събират на обособено място в границите на имота в контейнери. Извозват се от лицензирана фирма.

-при реализацията на ИН няма да се допуска замърсяване на подпочвени води. При проверка, относно канализационната система се установи, че канализацията на сградата, включително същата на цялото село Лъки не се експлоатира от дружество „ВиК“ ЕООД. Поради тази причина отпадните води от дейността ще се събират в полиетиленов резервоар, предназначен за тази цел. Резервоарът ще бъде с капацитет 1600 л. Отпадните води ще се извозват от оторизирана фирма, с която има сключен договор.

**д) замърсяване и вредно въздействие; дискомфорт на околната среда;**

При реализирането на ИН няма да настъпят негативни последствия, които да се отразят на околната среда. Не съществува пряка или косвена заплаха за замърсяване на подземните води. Генерираните отпадъци ще се третират съгласно изискванията на Закона за управление на отпадъците и подзаконовите нормативни актове към него.

**е) риск от големи аварии и/или бедствия, които са свързани с инвестиционното предложение;**

осъществяването на ИН не би довело до големи аварии и/или бедствия, които са свързани с него. На обекта няма да бъдат налични опасни химични вещества. Обектът на ИН не се намира в близост до съоръжения с висок рисков потенциал.

**ж) рисковете за човешкото здраве поради неблагоприятно въздействие върху факторите на жизнената среда по смисъла на § 1, т. 12 от допълнителните разпоредби на Закона за здравето:**

Съгласно § 1, т. 12 от допълнителните разпоредби на Закона за здравето, "Факторите на жизнената среда" са:

а) води, предназначени за питейно-битови нужди;

б) води, предназначени за къпане;

в) минерални води, предназначени за пиене или за използване за профилактични, лечебни или за хигиенни нужди;

г) шум и вибрации в жилищни, обществени сгради и урбанизирани територии;

д) йонизиращи лъчения в жилищните, производствените и обществените сгради;

е) (изм. - ДВ, бр. 41 от 2009 г., в сила от 2.06.2009 г.) нейонизиращи лъчения в жилищните, производствените,

обществените сгради и урбанизираните територии;

ж) химични фактори и биологични агенти в обектите с обществено предназначение;

з) курортни ресурси;

и) въздух.

С реализацията на инвестиционното намерение не се очаква да се нарушат нито един от тези фактори.

**2. Местоположение на площадката, включително необходима площ за временни дейности по време на строителството.**

ИН ще се ситуйра в ПИ444464.6.11 по плана на село Лъки.

**3. Описание на основните процеси (по проспектни данни), капацитет, включително на съоръженията, в които се очаква да са налични опасни вещества от приложение № 3 към ЗООС:**

- При разработване на технологичния процес са спазени изискванията на Регламент на Европейския парламент №852/2004 год., регламентиращ хигиената при производството на хранителни продукти, Регламент №853/2004 год., регламентиращ специфични изисквания за хигиена на хранителните продукти от животински произход, Закона за храните и Наредба № 1 от 26. 01.2016 год. за хигиената на храните.

Технологичния процес протича на няколко етапа:

- **Приемане и окачествяване на сурово мляко**- В обекта ще се преработва мляко, изцяло собствено производство.

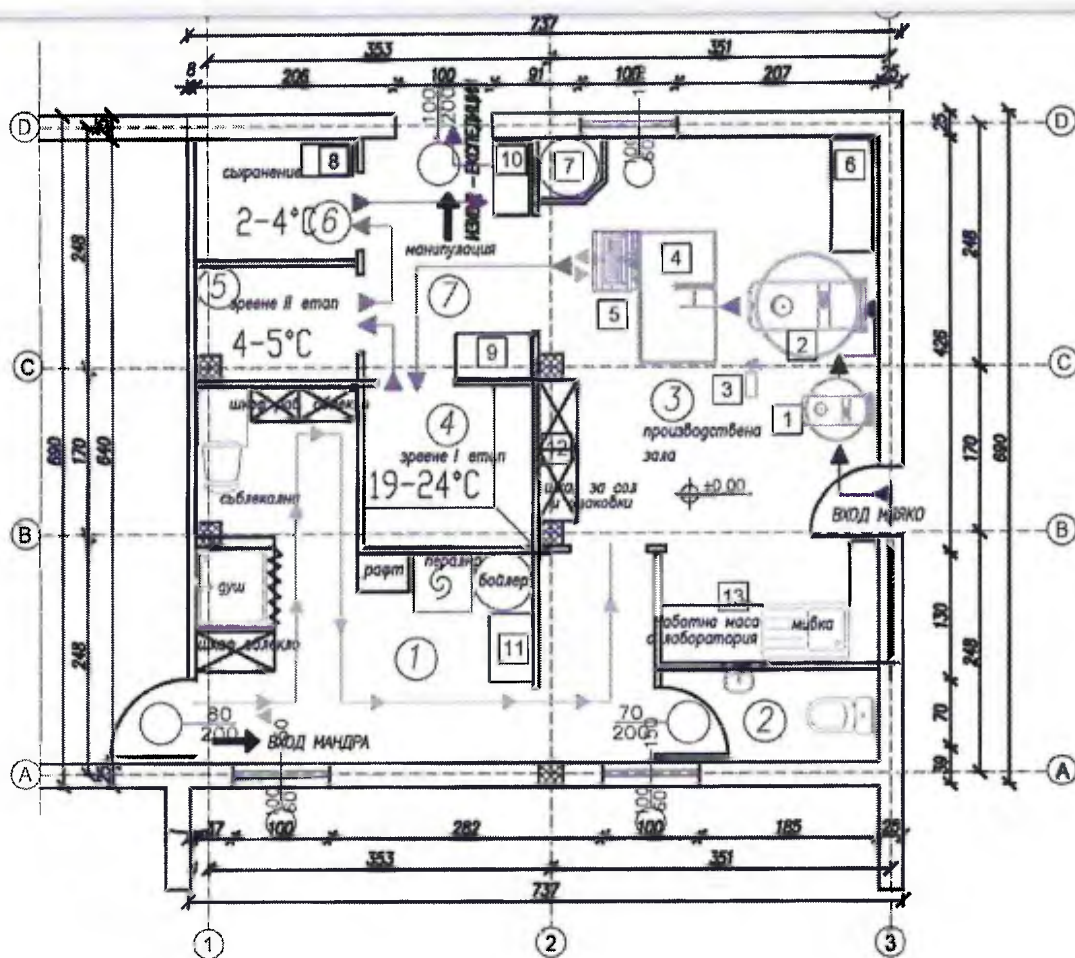
Преди обработка се измерва киселинността на суровото мляко.

Обектът ще работи само с качествено мляко, собствено производство. За целта се представя веднъж месечно резултат от извършено лабораторно изследване на суровото краве мляко по показател ОБМ в акредитирана лаборатория, които служат за изчисляване на средногеометричните стойности на м-мите;

- **Производство на бяло саламурено сирене в саламура** - Млякото от охладителната вана постъпва в млекопреработвателния апарат .След необходимата термизация, охлаждане, добавяне на закваски, мая и активатори общо 3,5-4ч. Така получената сиренина се излива в сиренарската вана за последваща обработка(пресоване и отцеждане). След пресоване и пълното им отцеждане, буците сирене се поставят в пластмасови кутии и се осоляват. Последва процес зреене от 45-50 дни.

Производствен капацитет – преработка до 58 тона сурово краве мляко годишно, за производство на бяло пълномаслено саламурено сирене от краве мляко – до 8,5 тона/ годишно.

Технологична схема:



РАЗПРЕДЕЛЕНИЕ НА КОТА  $\pm 0.00$  М 1:50







РАЗПРЕДЕЛЕНИЕ КОТА  $\pm 0.00$  РЗП 51 м<sup>2</sup>

	ПОМЕЩЕНИЕ	ПЛОЩ	ПОД	СТЕНИ	ТАВАН
1	САНИТАРНО – БИТОВИ	10,3	ТЕРАКОТ	АНТИБ. БОЯ	PVC – обшивка
2	ТОАЛЕТНА	2,16	ТЕРАКОТ	АНТИБ. БОЯ	PVC – обшивка
3	ПРОИЗВОДСТВЕНА ЗАПА	16,1	ТЕРАКОТ	АНТИБ. БОЯ	PVC – обшивка
4	КАМЕРА ЗА ЗРЕЕНЕ НА СИРЕНЕ 1 ЕТАП	2,86	ТЕРАКОТ	ТЕРМО ПАНЕЛ	ТЕРМО ПАНЕЛ
5	КАМЕРА ЗА ЗРЕЕНЕ НА СИРЕНЕ 2 ЕТАП	1,9	ТЕРАКОТ	ТЕРМО ПАНЕЛ	ТЕРМО ПАНЕЛ
6	КАМЕРА ЗА СЪХРАНЕНИЕ НА СИРЕНЕ	2,06	ТЕРАКОТ	ТЕРМО ПАНЕЛ	ТЕРМО ПАНЕЛ
7	МАНИПУЛАЦИЯ	4,32	ТЕРАКОТ	ТЕРМО ПАНЕЛ	ТЕРМО ПАНЕЛ

Технологично оборудване

1	Резервоар за приемане и охлаждане на сурово мляко с вместимост 300л, водна риза и бъркачка
2	Пастьоризатор за сурово мляко отворен тип с капацитет 300 л./час
3	Помпа за мляко – мобилна, с накрайник за маркуч и пистолет за разливане
4	Вана за подсирване/коагулация 300л
5	Вана – Колектор на течности с превъртащ механизъм 2 в 1
6	Ел. проточен бойлер за производство на топла вода за пастьоризатора
7	Съд за саламура с параван
8	Контейнер с капак за съхранение на СЖП
9	Везна
10	Помощна маса
11	Метален шкаф, заключващ се, за съхранение на концентрирани миещи разтвори
12	Шкаф за СОЛ И ОПАКОВКИ
13	Работна маса

ЛЕГЕНДА НА ТЕХНОЛОГИЧНИТЕ ПОТОЦИ

-  ПОЛЮТОВА ПРОДУКЦИЯ
-  СЪРВИНА
-  ГОТОВА ПРОДУКЦИЯ
-  РАБОТНИЦИ

По технологичната схема са предвидени три помещения/хладилни камери/ - 2/две/ камери за зреене I-ви и II-ри етап и камера за съхранение на готовата продукция . Вида на хладилния агрегат използван в хладилните камери е R407C/ неразрушаващ озонния слой/, с прогнозно количество 2,0 кг. флуоросъдържащ газ.

Предвидена е една хладилна вана с капацитет около 300л., вида на хладилния агрегат който ще бъде използван е R134A / безопасен за околната среда, неразрушаващ озонния слой хладилен агент/ , с прогнозно количество от 350гр. флуоросъдържащ газ.

Няма да има процеси и съоръженията, в които се очаква да са налични опасни вещества от приложение № 3 към ЗООС.

Монтажът на оборудването ще се осъществява от фирмата - доставчик. Участващите в монтажа ще бъдат правоспособни лица задължително преминали инструктаж по безопасни и здравословни условия на труд

**4. Схема на нова или промяна на съществуваща пътна инфраструктура.**

Не се предвижда.

**5. Програма за дейностите, включително за строителство, експлоатация и фазите на закриване, възстановяване и последващо използване.**

- Обектът ще влезе в експлоатация до 9 месеца след подписване на договор с ДФЗ за закупуване на необходимото оборудване по програмата.

**6. Предлагани методи за строителство.**

- Не се предвиждат

**7. Доказване на необходимостта от инвестиционното предложение.**

- ИН представлява частна инициатива, реализирана върху частен имот и не засяга

трети лица и страни. Ще се изготви бизнес план, който доказва рентабилността на инвестицията

**8. План, карти и снимки, показващи границите на инвестиционното предложение, даващи информация за физическите, природните и антропогенните характеристики, както и за разположените в близост елементи от Националната екологична мрежа и най-близко разположените обекти, подлежащи на здравна защита, и отстоянията до тях.**

ПИ44464.6.11 не попада в границите на защитени територии, по смисъла на ЗЗТ, но попада в границите на една защитена зона като част от Европейската екологична мрежа „НАТУРА 2000“ по смисъла на ЗРБ, а именно: в границите на защитена зона BG0002078 „Славянка“ за опазване на дивите птици.

В близост и на територията на имотите, където ще се намира мандрата няма паметници на културата, както и обекти подлежащи на здравна защита, които могат да бъдат засегнати при реализацията му. От реализацията на инвестиционното предложение не се очаква трансгранично въздействие.

Отстоянието до най-близката жилищна сграда е около 277м. /с. Лъки/



**9. Съществуващо земеползване по границите на площадката или трасето на инвестиционното предложение.**



Сградата, в която ще се реализира ИН, се намира в: Поземлен имот 44464.6.11, област Благоевград, община Хаджидимово, с. Лъки, м. СТАРИЯ САМОКОВ, вид собств. Държавна частна, вид територия Земеделска - НТП За стопански двор.

Имот 44464.6.11 граничи с:

- Поземлен имот 44464.6.7, област Благоевград, община Хаджидимово, с. Лъки, м. СТАРИЯ САМОКОВ, вид собств. Общинска частна, вид територия Земеделска, категория 10, **НТП Нива**;
- Поземлен имот 44464.6.8, област Благоевград, община Хаджидимово, с. Лъки, м. СТАРИЯ САМОКОВ, вид собств. Общинска публична, вид територия Земеделска, категория 10, **НТП Пасище**;
- Поземлен имот 44464.6.10, област Благоевград, община Хаджидимово, с. Лъки, м. СТАРИЯ САМОКОВ, вид собств. Общинска частна, вид територия Земеделска, категория 10, **НТП Лозе**;
- Поземлен имот 44464.6.12, област Благоевград, община Хаджидимово, с. Лъки, м. СТАРИЯ САМОКОВ, вид собств. Частна, вид територия Земеделска, категория 10, **НТП Пасище**;
- Поземлен имот 44464.6.13, област Благоевград, община Хаджидимово, с. Лъки, м. СТАРИЯ САМОКОВ, вид собств. Общинска частна, вид територия Земеделска, категория 10, **НТП Нива**;
- Поземлен имот 44464.6.15, област Благоевград, община Хаджидимово, с. Лъки, м. СТАРИЯ САМОКОВ, вид собств. Общинска публична, вид територия Земеделска, категория 10, **НТП Пасище**;
- Поземлен имот 44464.6.30, област Благоевград, община Хаджидимово, с.



Лъки, вид собств. Общинска публична, вид територия Земеделска, НТП За селскостопански, горски, ведомствен път.

**10. Чувствителни територии, в т.ч. чувствителни зони, уязвими зони, защитени зони, санитарно-охранителни зони около водоизточниците и съоръженията за питейно-битово водоснабдяване и около водоизточниците на минерални води, използвани за лечебни, профилактични, питейни и хигиенни нужди и др.; Национална екологична мрежа.**

Имотът не в чувствителни територии, в т.ч. чувствителни зони, уязвими зони, санитарно-охранителни зони около водоизточниците и съоръженията за питейнобитово водоснабдяване и около водоизточниците на минерални води, използвани за лечебни, профилактични, питейни и хигиенни нужди и др. Имотът попада в границите на защитена зона BG0002078 „Славянка“ за опазване на дивите птици.

**11. Други дейности, свързани с инвестиционното предложение (например добив на строителни материали, нов водопровод, добив или пренасяне на енергия, жилищно строителство).**

ИП не обхваща други дейности, свързани с инвестиционното предложение, като добив на строителни материали, нов водопровод, добив или пренасяне на енергия, жилищно строителство

**12. Необходимост от други разрешителни, свързани с инвестиционното предложение.**

ИН не изисква и не подлежи на специлен режим и не изисква други разрешителни.

**III. Местоположение на инвестиционното предложение, което може да окаже отрицателно въздействие върху нестабилните екологични характеристики на географските райони, поради което тези характеристики трябва да се вземат под внимание, и по-конкретно:**

1. съществуващо и одобрено земеползване;

За сградата има издадено удостоверение за търпимост /по параграф 16 от ЗУТ/ с номер 08-15-7/

2. мочурища, крайречни области, речни устия;

С осъществяване на инвестиционното намерение няма да бъдат засегнати мочурища, крайречни области, речни устия.

3. крайбрежни зони и морска околна среда;

В близост до инвестиционното предложение няма крайбрежни зони и морска околна среда.

4. планински и горски райони;

ПИ44464.6.11 се намира в планински район, като осъществяването на ИН не би засегнало негативно същия.

5. защитени със закон територии;

Имотът попада в границите на защитена зона BG0002078 „Славянка“ за опазване на дивите птици. При спазване на всички законови изисквания, няма причина ИН да навреди на прелетните птици.

6. засегнати елементи от Националната екологична мрежа;

С инвестиционното предложение няма да бъдат засегнати елементи от Националната екологична мрежа.

7. ландшафт и обекти с историческа, културна или археологическа стойност;

С инвестиционното предложение няма да бъде засегнат ландшафт и обекти с историческа, културна или археологическа стойност.

8. територии и/или зони и обекти със специфичен санитарен статут или подлежащи на здравна защита.



С инвестиционното предложение няма да бъдат засегнати територии и/или зони и обекти със специфичен санитарен статут или подлежащи на здравна защита.

**IV. Тип и характеристики на потенциалното въздействие върху околната среда, като се вземат предвид вероятните значителни последици за околната среда вследствие на реализацията на инвестиционното предложение:**

- 1. Въздействие върху населението и човешкото здраве, материалните активи, културното наследство, въздуха, водата, почвата, земните недра, ландшафта, климата, биологичното разнообразие и неговите елементи и защитените територии.**

Не се очаква никакво въздействие върху населението и човешкото здраве, материалните активи, културното наследство, въздуха, водата, почвата, земните недра, ландшафта, климата, биологичното разнообразие и неговите елементи и защитените територии. При експлоатацията на обекта не се очаква отделяне на вредни вещества.

При монтажа и доставката на оборудването нивото на шум ще е ниско - около 50 dB.

При експлоатацията на мандрата ще се генерира ниво на шум – не повече от 60 dB.

- 2. Въздействие върху елементи от Националната екологична мрежа, включително на разположените в близост до инвестиционното предложение.**

Не се очаква негативно въздействие върху населението и човешкото здраве, материалните активи, културното наследство, въздуха, водата, почвата, земните недра, ландшафта, климата, биологичното разнообразие и неговите елементи и защитените територии.

- 3. Очакваните последици, произтичащи от уязвимостта на инвестиционното предложение от риск от големи аварии и/или бедствия.**

Не се очакват последици от аварии или бедствия.

- 4. Вид и естество на въздействието (пряко, непряко, вторично, кумулативно, краткотрайно, средно- и дълготрайно, постоянно и временно, положително и отрицателно).**

От реализирането на ИН не се очаква отрицателно въздействие върху компонентите на околната среда.

- 5. Степен и пространствен обхват на въздействието - географски район; засегнато население; населени места (наименование, вид - град, село, курортно селище, брой на населението, което е вероятно да бъде засегнато, и др.).**

ИН няма да окаже никакво въздействие върху географския район, няма да засегне населението, както и няма да окаже каквото и да отрицателно влияние и въздействие върху наблизко намиращите се населени места. Обхватът на въздействие ще бъде в рамките на имота.

- 6. Вероятност, интензивност, комплексност на въздействието.**

Няма вероятност за въздействие върху околната среда и населението.

- 7. Очакваното настъпване, продължителността, честотата и обратимостта на въздействието.**

Не се очаква настъпване на въздействие върху околната среда и населението, а от там и продължителност и обратимост на въздействието.

- 8. Комбинирането с въздействия на други съществуващи и/или одобрени инвестиционни предложения.**

До ИН /в близост/ няма съществуващи производствени обекти, от които да се получи комбинирано въздействие.

- 9. Възможността за ефективно намаляване на въздействията.**

При спазване изискванията на ЗООС и подзаконовите нормативни актове към него ще се намали ефективно всяко въздействие върху околната среда. ИН не се очаква да окаже отрицателно въздействие.

**10. Трансграничен характер на въздействието.**

ИН не отчита никакво трансгранично въздействие или характер. ИН има локален характер и не оказва никакво въздействие върху околната среда и население.

**11. Мерки, които е необходимо да се включат в инвестиционното предложение, свързани с избягване, предотвратяване, намаляване или компенсиране на предполагаемите значителни отрицателни въздействия върху околната среда и човешкото здраве.**

Всички отпадъци, които ще се образуват по време на строителството и експлоатацията на инвестиционното предложение ще се управляват съгласно изискванията на Закона за управление на отпадъците и подзаконовите нормативни актове към него.

**V. Обществен интерес към инвестиционното предложение.**

Инвеститорът е уведомил община Хаджидимово, както обществеността в гр. Хаджидимово, така и на село Лъки за своето инвестиционно предложение във връзка с изискванията на чл.95, ал.1 от ЗООС и чл. 4, ал. 2 от Наредбата за условията и реда за извършване на оценка на въздействието върху околната среда. В резултат на осигурения обществен достъп до уведомлението за инвестиционното предложение няма постъпили становища, възражения, мнения и др. от заинтересовани лица/организации.



С уважение: .....

/Огнян Попов/